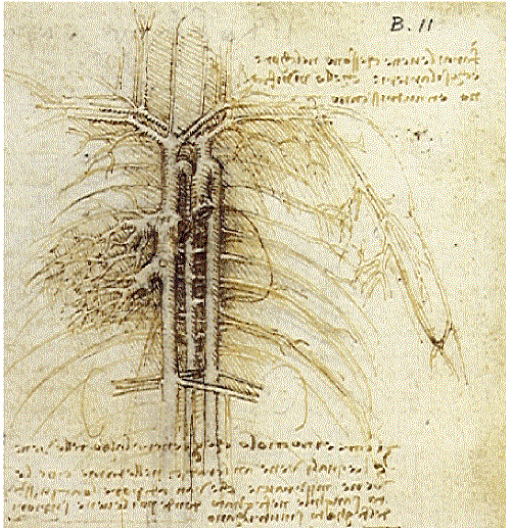




La lettre électronique de l'U.F.C.V. n°13



L'EPP est, aujourd'hui en marche, grâce à bon nombre d'entre vous. Je vous propose, en ce début d'année, de faire le point sur les propositions de l'UFCV.

Comme vous le [savez l'EPP et la FMC](#) font aujourd'hui partie d'une seule et même obligation légale, et leur validation quinquennale ne posera guère de difficultés pour bon nombre d'entre vous

Recommandations :

- [Guidelines on the management of valvular heart disease](#) : The Task Force on the Management of Valvular Disease of the European Society of Cardiology
- [Guidelines on diabetes, pre-diabetes and cardio-vascular disease](#) The Task Force on Diabètes and Cardio-vascular Diseases of the European Society of Cardiology and of the European Association for the study of diabetes

L'EPP en 2007 avec l'UFCV

C. Zicarelli, JF Thébaut

Programme de validation de l'EPP quinquennale : une démarche initiale inductive et pérenne

Pour valider l'EPP quinquennale nous avons établi un **programme**.

Dans tous les cas les cardiologues engagés dans la démarche doivent réaliser un [audit clinique](#) sur le [site EPPCard](#) (2 cas cliniques par an).

Ce site accessible via le site de l'UFCV www.ufcv.org offre la possibilité de valider en ligne son EPP. Le participant répond à un questionnaire correspondant à un cas clinique tiré au hasard. Il peut confronter ses réponses à celles de ses collègues, et à celles de l'expert avec la possibilité de s'approprier le référentiel correspondant au thème traité.

Le développement [d'EPPcard](#) a été initialement financé par l'URCAM Ile de France puis son évolution sur les fonds propres de l'[UFCV](#).

Cette démarche venant en complément,

- soit [d'un cycle de 2 soirées](#) selon la méthode référentiel test de cohérence avec une auto-évaluation
- soit en participant activement à un réseau de santé, adhérent au Collège des Réseaux de la Cardiologie et en respectant [le cahier des charges de l'UFCV](#),
- soit en intégrant un groupe d'analyse de pratique entre pairs ([GAPcardio](#)) et en respectant [le cahier des charges de l'UFCV](#),
- soit en participant à un [staff protocolisé](#) en respectant la méthodologie de l'HAS et le cahier des charges de l'UFCV.

Ces groupes d'analyse de pratique entre pairs (GAPcardio) sont déclinés en région via les associations locorégionales de FMC ou par les autres [membres associés de l'UFCV](#) comme CardioStim et sont autofinancés par ces mêmes associations.

Un Médecin Habilité, délégué si possible par l'URML correspondante, initiera la démarche, puis le groupe fonctionne en autonomie, mais peut faire appel autant que de besoin au Médecin Habilité. Un cahier des charges précis avec une grille correspondante est adressé à chaque membre du groupe.

L'association effectrice s'engage à respecter le cahier des charges de l'UFCV et l'attestation finale de fin de cycle est délivrée par l'UFCV.

La lettre électronique de l'U.F.C.V. n°13

Projets validés et en cours de validation pour 2007

Le souhait de l'UFCV est d'offrir à la profession un panel méthodologique élargi en conformité avec les recommandations de la HAS.

- Possibilité avant et après chaque FMC loco régionales, FAF, FPC-OGC d'aller sur le site [EPPCard](#) valider son EPP pérenne : tirage aléatoire de 2 cas cliniques correspondant au thème traité (présence d'indicateurs et test cohérence).
- Mise en place d'un observatoire en ligne sur le logiciel métier comprenant un ou plusieurs indicateurs.
- Possibilité lors de chaque congrès du CNCF de [réaliser une démarche initiale d'EPP et pérenne.](#)
- Possibilité lors du congrès national de Cardiostim de réaliser une démarche initiale d'EPP et pérenne pour les non stimulistes et les stimulistes.
- Création avec la SFC d'un organisme agréé pour l'accréditation des équipes à risque.

L'UFCV au service de la profession

Aujourd'hui plus de 300 cardiologues se sont engagés auprès de l'UFCV dans une démarche d'évaluation.

En 2007, ils seront plus de 600, soit près du cinquième des libéraux de la spécialité.

L'UFCV a le désir de proposer à tous ses membres associés, qui représentent l'essentiel du tissu associatif local, des procédures les impliquant le plus largement possible en concertation avec les URML.

Mais reste, aujourd'hui, à résoudre l'épineux problème du financement de l'EPP. Des solutions semblent progressivement se dessiner. La participation financière de chacun d'entre nous semble inéluctable.

Lors de la dernière assemblée générale du Syndicat National des Spécialistes du Cœur et des Vaisseaux, il a été décidé d'offrir ce service à tous les cardiologues syndiqués, l'UFCV apportant sa quote part. .

[Pour en savoir plus sur l'implication de l'UFCV dans l'EPP.](#)

Programme quinquennal de l'EPP avec l'UFCV

- Cycles EPP sur 2 soirées avec une autoévaluation.
- En participant à un réseau de soins.
- En participant à un GAPCardio.
- En participant à des staffs protocolisés.
- En participant à un registre.
- Lors d'une FMC locorégionale, d'un FAF, d'une FPC-OGC : en réalisant 2 cas cliniques ante et post (minimum 2).

+ 2 cas cliniques par an sur EPPCard
